



GMINA OZIMEK  
siedziba: Urząd Gminy i Miasta w Ozimku  
46 – 040 Ozimek  
Ul. ks. Jana Dzierżona 4 b

ZZP.271.3.1.2021.AK

Ozimek, dnia 22 marca 2021r.

**Wszyscy Wykonawcy**

## **WYJAŚNIENIE TREŚCI SPECYFIKACJI WARUNKÓW ZAMÓWIENIA**

Działając na podstawie art. 284 ust. 2 ustawy z dnia 11 września 2019 r. - Prawo zamówień publicznych (t.j. Dz. U. z 2019r. poz. 2019 z późn. zm.), Zamawiający Gmina Ozimek w odpowiedzi na wnioski wykonawców o wyjaśnienie treści SWZ w postępowaniu o udzielenie zamówienia publicznego na zadanie:

### **Budowa filii żłobka samorządowego w Ozimku – etap I.**

przekazuje treść zapytania wraz z wyjaśnieniami

#### ***Pytania Wykonawców i odpowiedzi Zamawiającego:***

**Pytanie 1.** „Proszę o udostępnienie dokumentacji geologicznej wraz z przekrojami geologicznymi”

#### **Odpowiedź:**

Zamawiający informuje, że badania geologiczne nie były wykonywane.

**Pytanie 2.** „Proszę o informację czy wyposażenie zamieszczone na rysunku nr T-1 technologia parter jest przedmiotem przetargu. Jeżeli tak proszę o uzupełnienie przedmiaru robót oraz udostępnienie szczegółowej specyfikacji wyszczególnionego wyposażenia.”

#### **Odpowiedź:**

Wyposażenie zamieszczone na rys. T-1 nie jest przedmiotem tego zamówienia.

**Pytanie 3.** „Zgodnie z opisem w projekcie technologii „Projektuje się osłonięte grzejniki: naroża zabezpieczone przed uderzeniem, a powietrze grzewcze- przed przypadkowym dotykiem w sezonie grzewczym (ochrona przed poparzeniami). Grzejniki powinny być gładkie oraz łatwe do utrzymania w czystości.” Proszę o uzupełnienie dokumentacji o opis i rysunki zabudowy grzejników..”

#### **Odpowiedź:**

Na poniższych zdjęciach przedstawiono proponowane sposoby zabudowy grzejników. Wybór rozwiązania wraz z wzorem i kolorem należy skonsultować na etapie wykonywania z Inwestorem. Wymiary zabudowy należy dostosować do wymiarów grzejników. Dopuszcza się montaż pełnej obudowy z półeczką u góry lub maskownicy.

nr sprawy: ZZP.271.6.2020.AK *Modernizacja czterech przejść dla pieszych w Ozimku*



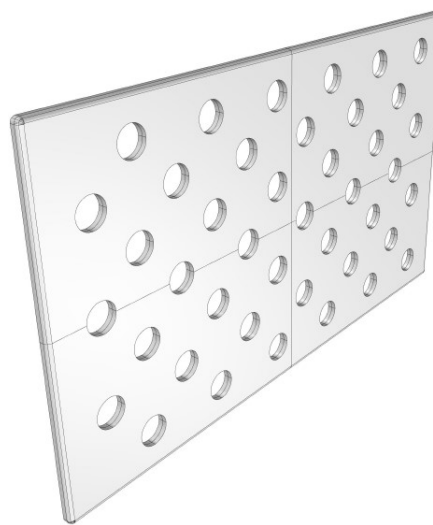
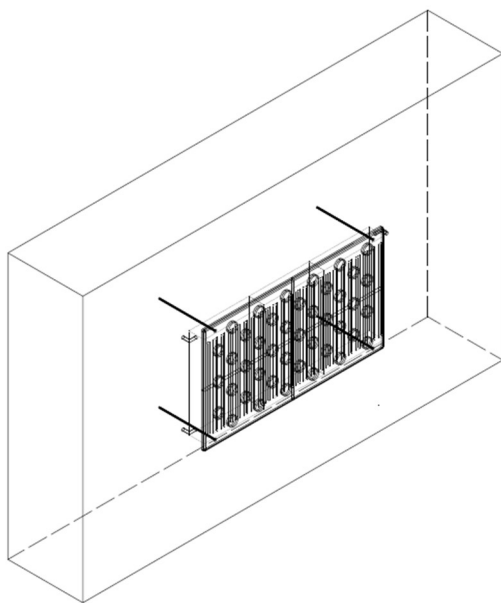
GMINA OZIMEK, siedziba: Urząd Gminy i Miasta w Ozimku  
ul. ks. J. Dzierżona 4 B, 46 – 040 Ozimek  
tel. 77 46 22 800, fax. 77 46 22 811, [www.ozimek.pl](http://www.ozimek.pl)



GMINA OZIMEK  
siedziba: Urząd Gminy i Miasta w Ozimku  
46 – 040 Ozimek  
Ul. ks. Jana Dzierżona 4 b

ZZP.271.3.1.2021.AK

Proponuje się zabudowę w wycięte wzory co pozwala na swobodny przepływ ciepłego powietrza w chłodnych i zimowych miesiącach. Maskownica musi chronić też przed poparzeniem o mocno rozgrzany grzejnik.



**Pytanie 4:** „Zgodnie z projektem Architektury „Przed rozpoczęciem robót należy zapoznać się z **planszą zbiorczą uzbrojenia** oraz przeprowadzić kontrolę terenu celem wyznaczenia ewentualnych kolizji z niezinventaryzowanym uzbrojeniem podziemnym.” Prosimy o udostępnienie planszy zbiorczej istniejącego uzbrojenia terenu”.

**Odpowiedź:** Plansza zbiorcza uzbrojenia to rysunek zagospodarowania terenu - rys. A-0.

**Pytanie 5:** „Zgodnie z opisem w dokumentacji projektowej na elewacji jako element dekoracyjny elewacji *projektuje się profil komorowy z tworzywa sztucznego przypominający fakturę deskę (wym. 20x196cm)*. Tworzy on obrotowe pionowe okiennice. Listwy są z jednej strony imitują naturalne drewno, natomiast z drugiej pomalowane są na delikatne, pastelowe kolory. Elementy obrotowe na górze i dole wykonane są z łożysk i pozwalają na płynny obrót. Metalowa konstrukcja wykonana jest z

nr sprawy: ZZP.271.6.2020.AK **Modernizacja czterech przejść dla pieszych w Ozimku**



GMINA OZIMEK, siedziba: Urząd Gminy i Miasta w Ozimku  
ul. ks. J. Dzierżona 4 B, 46 – 040 Ozimek  
tel. 77 46 22 800, fax. 77 46 22 811, [www.ozimek.pl](http://www.ozimek.pl)



GMINA OZIMEK  
siedziba: Urząd Gminy i Miasta w Ozimku  
46 – 040 Ozimek  
Ul. ks. Jana Dzierżona 4 b

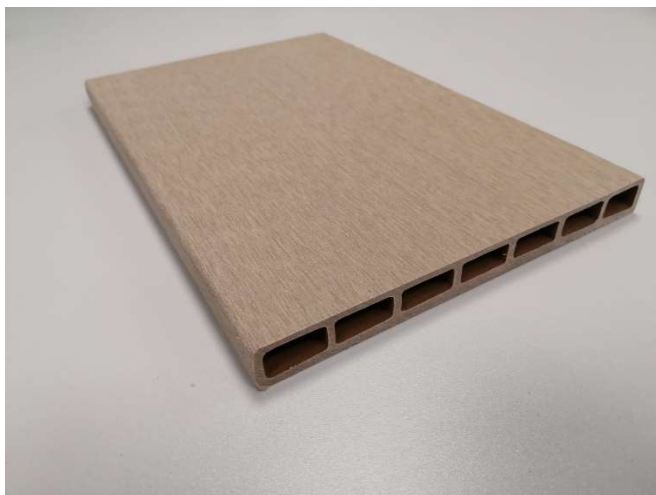
**ZZP.271.3.1.2021.AK**

*profilu 5x5cm obłożona blachą 5mm w kolorze antracytu. Łożyska obrotowe należy dopasować do konstrukcji. Opisany element dekoracyjny stanowi prawdopodobnie rozwiązanie indywidualne dlatego prosimy o udostępnienie szczegółowej dokumentacji projektowej wraz z ze wszystkimi detalami zawierającymi informację, które pozwolą dokonać prawidłowej wyceny i będą podstawą do późniejszej realizacji tzn. m.in. informację dotyczące konstrukcji wsporczej, rodzaju materiału, ilości wsporników, rodzaju i ilości łączników, rozstawu łożysk, rodzaju łożysk, połączeń deski z ceownikiem, połączeń ceownika z deską, zwymiarowania wszystkich elementów itp. lub wskazanie producenta zaproponowanego systemu”.*

**Odpowiedź:** Zamawiający udzieli odpowiedzi na to pytanie do 25.03.2021.

**Pytanie 6:** „Prosimy o udostępnienie/pokazanie przykładowej deski kompozytowej zgodnej z opisem zawartym w dokumentacji projektowej - deski wykonanej z łuski ryżowej, oleju mineralnego i soli o właściwości: odporność na grzyby, insekty, wygląd i dotyk drewna, łatwość w utrzymaniu, brak konieczności impregnacji, brak drzazg, odporność na niskie temperatury, nie odbarwianie pod wpływem promieni UV, nie może pękać, próchnieć, pęcznieć i rozwarstwiać się”

**Odpowiedź:** Dopuszcza się stosowanie materiałów zamiennych pod warunkiem, że posiadają one cechy nie gorsze jakościowo i technicznie od wskazanych w projekcie. Przykładowa deska będzie udostępniona w siedzibie Gminy Ozimek.



**Pytanie 7:** „Zgodnie z projektem technologii: „Projektuje się posadzkę zmywalną (podłoga winylowa niepalna) oraz w miejscach zajęć ruchowych posadzkę ciepłą ( np. wykładzina dywanowa). Wykładziny podłogowe należy na stałe przymocować do podłoża. Brzegi wykładzin muszą być przyklejone dokładnie do podłoża, aby się nie wywijały. Długość włókien wykładzin nie powinna przekraczać 15mm.” Proszę o informację czy dostawa i montaż wykładziny dywanowej jest przedmiotem przetargu. Jeżeli tak proszę o uzupełnienie przedmiaru robót, określenie ilości wykładziny dywanowej jaką należy przyjąć do wyceny oraz udostępnienie specyfikacji wykładziny”

**Odpowiedź:** Dostawa i montaż wykładziny dywanowej nie jest przedmiotem tego przetargu. Wykładzina dywanowa powinna być dostarczona wraz z wyposażeniem (meble).

**Pytanie 8:** „Proszę o uzupełnienie przedmiaru robót o montaż izolacji termicznej ścian fundamentowych”

**Odpowiedź:** Zamawiający informuje, że przedmiar jest elementem pomocniczym i Wykonawca powinien wycenić przedmiot zamówienia na podstawie dokumentacji technicznej, w związku z powyższym nie przewiduje się uzupełniania czy aktualizacji przedmiaru. Izolacja termiczna ścian fundamentowych została ujęta w poz. 110.

nr sprawy: ZZP.271.6.2020.AK **Modernizacja czterech przejść dla pieszych w Ozimku**



GMINA OZIMEK, siedziba: Urząd Gminy i Miasta w Ozimku  
ul. ks. J. Dzierżona 4 B, 46 – 040 Ozimek  
tel. 77 46 22 800, fax. 77 46 22 811, [www.ozimek.pl](http://www.ozimek.pl)



GMINA OZIMEK  
siedziba: Urząd Gminy i Miasta w Ozimku  
46 – 040 Ozimek  
Ul. ks. Jana Dzierżona 4 b

**ZZP.271.3.1.2021.AK**

**Pytanie 9:** „Zgodnie z opisem technicznym „Wykonanie przedmiotowej inwestycji wymaga wycinki istniejącego drzewostanu (wg odrębnego opracowania).” proszę o informację czy wycinka istniejącego drzewostanu jest przedmiotem przetargu? Jeżeli tak proszę o uzupełnienie dokumentacji przetargowej o zakres drzewostanu przewidzianego do wycinki.”

**Odpowiedź:** Wycinka drzewostanu jest po stronie Zamawiającego.

**Pytanie 10:** „Prosimy o udostępnienie przedmiarów w wersji edytowalnej .ath lub .xml lub w wersjach pdf wygenerowanych z programu kosztorysowego, ponieważ forma załączonego przedmiaru nie nadaje się do przekonwertowania i zmusza wykonawcę do czasochłonnego przepisywania przedmiaru”

**Odpowiedź:** Zamawiający nie posiada przedmiaru w wersji edytowalnej.

**Pytanie 11:** „Proszę o informację czy na ścianach wewnętrznych należy uwzględnić położenie gładzi gipsowej?”

**Odpowiedź:** Tak, należy uwzględnić położenie gładzi gipsowej.

**Pytanie 12:** „ Proszę o udostępnienie przekroju ławy fundamentowej Ł2 wraz z zestawieniem stali zbrojeniowej.”

**Odpowiedź:** Załącznik K – 1B. Na rys. K – 1A nastąpiła omyłka wymiarowa – wysokość ławy fundamentowej i stopy fundamentowej wynosi 40cm.

**Pytanie 13:** „ w jakim formacie podpisu elektronicznego (PADES, XAdES) oczekuje Zamawiający?”

**Odpowiedź:** Zamawiający akceptuje wszystkie powyżej podane formaty podpisu elektronicznego.

**Pytanie 14:** „ zamawiający w rozdziale VII, pkt. 3 opisuje sposób sporządzenia oferty: „3. Ofertę należy sporządzić na formularzu oferty lub według takiego samego schematu, stanowiącego załącznik nr 2 do SWZ. Ofertę należy złożyć pod rygorem nieważności w formie elektronicznej lub w postaci elektronicznej opatrzonej kwalifikowanym podpisem elektronicznym, lub w postaci elektronicznej opatrzonej podpisem zaufanym lub podpisem osobistym.” Proszę o informację, na czym polega forma elektroniczna i czym się różni od postaci elektronicznej?”

**Odpowiedź:** Postać elektroniczna to pojęcie określające dokument przekazany elektronicznie. Dokument taki może być pierwotnie papierowy lub w postaci cyfrowej tzn., że Wykonawca może przygotować ofertę w wersji papierowej a następnie zeskanować ją i podpisać podpisem osobistym lub zaufanym.

Do zachowania formy elektronicznej niezbędne jest spełnienie dwóch warunków: dokument musi być sporządzony w postaci cyfrowej i musi być podpisany podpisem kwalifikowanym.

**Pytanie 15:** „Zgodnie z rys. E-1 (branża elektryczna – usunięcie kolizji) do nowych słupów oświetleniowych należy doprowadzić kabel YAKY 4x35 mm<sup>2</sup>, natomiast zgodnie z legendą dla tego rysunku (opis: projektowany kabel oświetleniowy) oraz rys. E-11 do słupów oświetleniowych należy doprowadzić kabel typu YKY 4x35 mm<sup>2</sup>. Prosimy o wyjaśnienie, czy należy ułożyć kabel o żyłach aluminiowych YAKY 4x35 mm<sup>2</sup> (zgodnie z opisem na rys. E-1 i zestawieniem materiałowym), czy kabel o żyłach miedzianych YKY 4x35 mm<sup>2</sup> (zgodnie z legendą do rysunku E-1 i rys. E-11)?”

**Odpowiedź:** Należy ułożyć projektowany odcinek linii oświetleniowej kablem YAKY 4x35 mm<sup>2</sup> od słupa nr 175 do nr 137 i zbudować dwa słupy oświetleniowe nr 174A i 174B, - układać wg trasy oznaczonej na załączonym planie zagospodarowania p.t. „Zasilanie przyłączem kablowym budynku żłobka” rys. E-1 oraz rys. E-11 p.t. Przebudowa istniejącego oświetlenia na dz.nr 126/8 i 126/9”. Zamawiający załącza do niniejszych wyjaśnień poprawione rysunki E-1 i E-11.

**Pytanie 16:** „W udostępnionej dokumentacji przetargowej w branży elektrycznej, zgodnie z rysunkiem **Przebudowa istniejącego oświetlenia na dz. Nr 126.8, 126.9 rys. nr E-11** do nowych słupów oświetleniowych należy doprowadzić kabel o

nr sprawy: ZZP.271.6.2020.AK **Modernizacja czterech przejść dla pieszych w Ozimku**



GMINA OZIMEK, siedziba: Urząd Gminy i Miasta w Ozimku  
ul. ks. J. Dzierżona 4 B, 46 – 040 Ozimek  
tel. 77 46 22 800, fax. 77 46 22 811, [www.ozimek.pl](http://www.ozimek.pl)



żyłach aluminiowych YAKY 4x35 mm<sup>2</sup>. Natomiast na rys. E-11 w projekcie dla zakresu Usunięcie kolizji ma to być kabel o żyłach miedzianych YKY 4x35mm<sup>2</sup>. Prosimy o wyjaśnienie, który rysunek jest wiążący i jaki kabel należy ułożyć?”

**Odpowiedź:** Zamawiający załącza poprawiony rysunek E-11.

**Pytanie 17:** „W udostępnionej dokumentacji przetargowej w branży elektrycznej, zgodnie z rysunkiem i legendą **Zasilanie bud. Żłóbka E-1** do nowych słupów oświetleniowych należy doprowadzić kabel o żyłach aluminiowych YAKY 4x35 mm<sup>2</sup>. Natomiast na rys. E-1 w legendzie do rysunku dla zakresu Usunięcie kolizji ma to być kabel o żyłach miedzianych YKY 4x35 mm<sup>2</sup>. Prosimy o wyjaśnienie, który rysunek jest wiążący i jaki kabel należy ułożyć?”

**Odpowiedź:** Zamawiający załącza poprawiony rysunek E-1.

**Pytanie 18:** „Zgodnie z rys. E-6.2 **Tablica rozdzielcza T1, cz. 2 Schemat ideowy**, budynek ma być wyposażony i instalację fotowoltaiczną. W opisie technicznym oraz na pozostałych rysunkach dla branży elektrycznej nie ma mowy o instalacji fotowoltaicznej PV. Prosimy o odpowiedź, gdzie i jak należy zbudować panele fotowoltaiczne, falownik oraz pozostałe urządzenia instalacji fotowoltaicznej PV.”

**Odpowiedź:** Na rys. E-6.2 p.t. Tablica rozdzielcza T1, cz.2 obwód nr T1/34 jest obwodem rezerwowym wyposażonym tylko w wyłącznik różnicowo-prądowy i zabezpieczenia nadprądowe, w obecnym projekcie nie przewiduje się instalacji fotowoltaicznej (istniejąca rezerwa może w przyszłości być wykorzystana na zabudowę ogniw fotowoltaicznych lub innego urządzenia siły).

**Pytanie 19:** „Proszę o informację jakiego typu rolety zewnętrzne należy przyjąć do wyceny (na elewacyjne czy podtynkowe)?”

**Odpowiedź:** Do wyceny należy przyjąć rolety zewnętrzne podtynkowe.

**Pytanie 20:** „Proszę o udostępnienie rysunku przekroju słupów żelbetowych wraz z zestawieniem stali zbrojeniowej.”

**Odpowiedź:** Załącznik K- 1C.

**Pytanie 21:** „Proszę o udostępnienie rysunków konstrukcyjnych dla poz. 1.1, 1.2 oraz B-1 zaznaczony na rys. K-3 wraz z zestawieniem stali zbrojeniowej.”

**Odpowiedź:**

#### POZ. B – 1

Szczegóły pozycji B – 1 pokazano na rys. K – 3 w prawym górnym rogu.

#### WYKAZ ZBROJENIA

| Nr pręta                         | Średnica [mm] | Długość [cm] | Liczba [szt.]        |           |                  | Długość całkowita [m] |        |
|----------------------------------|---------------|--------------|----------------------|-----------|------------------|-----------------------|--------|
|                                  |               |              | prętów w 1 elemencie | elementów | całkowita prętów | St0S-b                |        |
|                                  |               |              |                      |           |                  | φ8                    | φ16    |
| 1                                | 16            | 766          | 7                    | 5         | 35               |                       | 268,10 |
| 2                                | 8             | 79           | 52                   | 5         | 260              | 205,40                |        |
| Długość całkowita wg średnic [m] |               |              |                      |           |                  | 205,40                | 268,10 |
| Masa 1mb pręta [kg/mb]           |               |              |                      |           |                  | 0,395                 | 1,58   |
| Masa prętów wg średnic [kg]      |               |              |                      |           |                  | 81,13                 | 423,60 |
| Masa całkowita [kg]              |               |              |                      |           |                  | <b>505</b>            |        |

UWAGA: Długość pręta jest długością obliczoną na podstawie wymiarów w osi pręta (metoda B wg PN-EN ISO 3766:2006)





**POZ. 1.1**

**DANE MATERIAŁOWE**

Parametry betonu:

Klasa betonu: **B25 (C20/25)** →  $f_{cd} = 13,33 \text{ MPa}$ ,  $f_{ctd} = 1,00 \text{ MPa}$ ,  $E_{cm} = 30,0 \text{ GPa}$

Ciężar objętościowy betonu  $\rho = 27 \text{ kN/m}^3$

Wilgotność środowiska  $RH = 80\%$

Wiek betonu w chwili obciążenia 28 dni

Współczynnik pełzania (obliczono)  $\phi = 2,12$

Zbrojenie główne:

Klasa stali **A-III (34GS)** →  $f_{yk} = 410 \text{ MPa}$ ,  $f_{yd} = 350 \text{ MPa}$ ,  $f_{tk} = 550 \text{ MPa}$

Średnica prętów w przęśle  $\phi_d = 12 \text{ mm}$

Zbrojenie rozdzielcze (konstrukcyjne):

Klasa stali **A-0 (St0S-b)** →  $f_{yk} = 220 \text{ MPa}$ ,  $f_{yd} = 190 \text{ MPa}$ ,  $f_{tk} = 300 \text{ MPa}$

Średnica prętów  $\phi = 6 \text{ mm}$

Otulenie:

Nominalna grubość otulenia prętów z góry płyty  $C_{nom,g} = 20 \text{ mm}$

Nominalna grubość otulenia prętów z dołu płyty  $C_{nom,d} = 20 \text{ mm}$

**ZAŁOŻENIA**

Sytuacja obliczeniowa: trwała

Graniczna szerokość rys  $w_{lim} = 0,3 \text{ mm}$

Graniczne ugięcie  $a_{lim} = l_{eff}/200$  - jak dla stropów (tablica 8)

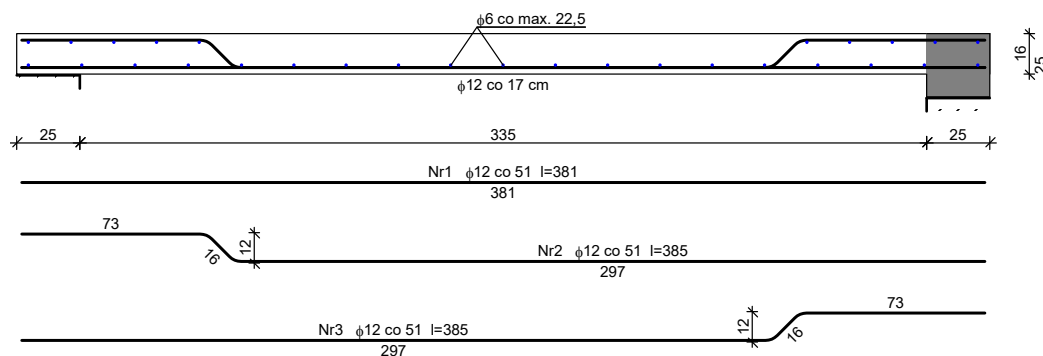
**WYMIAROWANIE wg PN-B-03264:2002 (metoda uproszczona)**

Przęsło:

Zbrojenie potrzebne  $A_s = 4,54 \text{ cm}^2/\text{mb}$ . Przyjęto  $\phi 12$  co **17,0 cm** o  $A_s = 6,65 \text{ cm}^2/\text{mb}$  ( $\rho = 0,50\%$ )

Przyjęto zbrojenie rozdzielcze  $\phi 6$  co **max.22,5 cm** o  $A_s = 1,26 \text{ cm}^2/\text{mb}$

**SZKIC ZBROJENIA**



**WYKAZ ZBROJENIA**

| Nr pręta                     | Średnica [mm] | Długość [cm] | Liczba [szt.]      |           |                  | Długość całkowita [m] |           |
|------------------------------|---------------|--------------|--------------------|-----------|------------------|-----------------------|-----------|
|                              |               |              | prętów w elemencie | elementów | całkowita prętów | St0S-b                | 34GS      |
|                              |               |              |                    |           |                  | $\phi 6$              | $\phi 12$ |
| <b>dla pojedynczej płyty</b> |               |              |                    |           |                  |                       |           |
| 1                            | 12            | 381          | 9                  | 1         | 9                |                       | 34,29     |
| 2                            | 12            | 385          | 9                  | 1         | 9                |                       | 34,65     |
| 3                            | 12            | 385          | 9                  | 1         | 9                |                       | 34,65     |
| 4                            | 6             | 437          | 29                 | 1         | 29               | 126,73                |           |







GMINA OZIMEK  
siedziba: Urząd Gminy i Miasta w Ozimku  
46 – 040 Ozimek  
Ul. ks. Jana Dzierżona 4 b

ZZP.271.3.1.2021.AK

|                               |         |       |       |
|-------------------------------|---------|-------|-------|
| Długość całkowita wg średnic  | [m]     | 126,8 | 103,6 |
| Masa 1mb pręta                | [kg/mb] | 0,222 | 0,888 |
| Masa prętów wg średnic        | [kg]    | 28,1  | 92,0  |
| Masa prętów wg gatunków stali | [kg]    | 28,1  | 92,0  |
| Masa całkowita                | [kg]    | 121   |       |

UWAGA: Długość pręta jest długością obliczoną na podstawie wymiarów w osi pręta (metoda B wg PN-EN ISO 3766:2006)

### POZ. 1.2

#### DANE MATERIAŁOWE

##### Parametry betonu:

Klasa betonu: **B25 (C20/25)** →  $f_{cd} = 13,33 \text{ MPa}$ ,  $f_{ctd} = 1,00 \text{ MPa}$ ,  $E_{cm} = 30,0 \text{ GPa}$

Ciężar objętościowy betonu  $\rho = 25 \text{ kN/m}^3$

Wilgotność środowiska  $RH = 50\%$

Wiek betonu w chwili obciążenia 28 dni

Współczynnik pełzania (obliczono)  $\phi = 3,22$

##### Zbrojenie główne:

Klasa stali **A-0 (St0S-b)** →  $f_{yk} = 220 \text{ MPa}$ ,  $f_{yd} = 190 \text{ MPa}$ ,  $f_{tk} = 300 \text{ MPa}$

Średnica prętów nad podporą  $\phi_g = 10 \text{ mm}$

##### Zbrojenie rozdzielcze (konstrukcyjne):

Klasa stali **A-0 (St0S-b)** →  $f_{yk} = 220 \text{ MPa}$ ,  $f_{yd} = 190 \text{ MPa}$ ,  $f_{tk} = 300 \text{ MPa}$

Średnica prętów  $\phi = 6 \text{ mm}$

##### Otulenie:

Nominalna grubość otulenia prętów z góry płyty  $C_{nom,g} = 20 \text{ mm}$

Nominalna grubość otulenia prętów z dołu płyty  $C_{nom,d} = 20 \text{ mm}$

#### ZAŁOŻENIA

Sytuacja obliczeniowa: trwała

Graniczna szerokość rys  $w_{lim} = 0,3 \text{ mm}$

Graniczne ugięcie  $a_{lim} = l_{eff}/150$

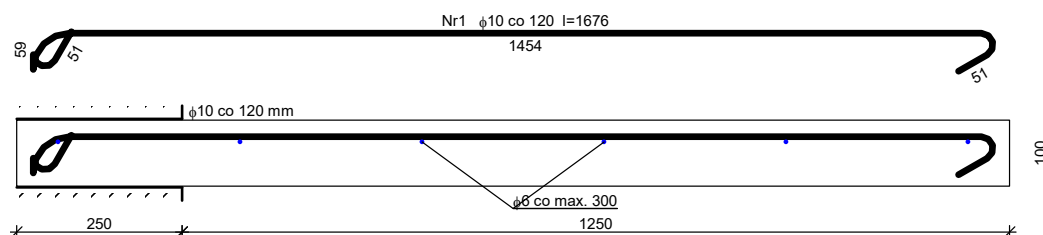
#### WYMIAROWANIE wg PN-B-03264:2002 (metoda uproszczona)

##### Podpora:

Zbrojenie potrzebne  $A_s = 4,02 \text{ cm}^2/\text{mb}$ . Przyjęto  $\phi 10$  co  $12,0 \text{ cm}$  o  $A_s = 6,54 \text{ cm}^2/\text{mb}$  ( $\rho = 0,87\%$ )

Przyjęto zbrojenie rozdzielcze  $\phi 6$  co  $\text{max.} 30,0 \text{ cm}$  o  $A_s = 0,94 \text{ cm}^2/\text{mb}$

#### SZKIC ZBROJENIA



#### WYKAZ ZBROJENIA

| Nr pręta              | Średnica [mm] | Długość [mm] | Liczba [szt.]        |           |                  | Długość całkowita [m] |       |
|-----------------------|---------------|--------------|----------------------|-----------|------------------|-----------------------|-------|
|                       |               |              | prętów w 1 elemencie | elementów | całkowita prętów | St0S-b                |       |
| dla pojedynczej płyty |               |              |                      |           |                  |                       |       |
| 1                     | 10            | 1676         | 8,33                 | 1         | 8,33             |                       | 13,97 |
| 2                     | 6             | 1050         | 6                    | 1         | 6                | 6,30                  |       |

nr sprawy: ZZP.271.6.2020.AK Modernizacja czterech przejść dla pieszych w Ozimku



GMINA OZIMEK, siedziba: Urząd Gminy i Miasta w Ozimku  
ul. ks. J. Dzierżona 4 B, 46 – 040 Ozimek  
tel. 77 46 22 800, fax. 77 46 22 811, [www.ozimek.pl](http://www.ozimek.pl)



GMINA OZIMEK  
siedziba: Urząd Gminy i Miasta w Ozimku  
46 – 040 Ozimek  
Ul. ks. Jana Dzierżona 4 b

**ZZP.271.3.1.2021.AK**

|                               |         |           |       |
|-------------------------------|---------|-----------|-------|
| Długość całkowita wg średnic  | [m]     | 6,2       | 14,0  |
| Masa 1mb pręta                | [kg/mb] | 0,222     | 0,617 |
| Masa prętów wg średnic        | [kg]    | 1,4       | 8,6   |
| Masa prętów wg gatunków stali | [kg]    | 10,0      |       |
| Masa całkowita                | [kg]    | <b>10</b> |       |

UWAGA: Długość pręta jest długością obliczoną na podstawie wymiarów w osi pręta (metoda B wg PN-EN ISO 3766:2006)

**Pytanie 22:** „Czy zamawiający przewiduje możliwość poboru wody i energii elektrycznej na cele budowy z istniejących przyłączy znajdujących się w pobliskim przedszkolu (montaż podliczników)?”

**Odpowiedź:** Zamawiający przewiduje taką możliwość.

**Pytanie 23:** „Zważywszy na krótki termin realizacji zadania, biorąc pod uwagę kilkutygodniowy okres ustalania warunków przyłączeniowych oraz proces zawierania Umowy i przyłączenia do sieci elektroenergetycznej TAURON, prosimy o potwierdzenie, że Zamawiający udostępni przyłączy elektryczne celem realizacji robót budowlanych.”

**Odpowiedź:** Zamawiający udostępni przyłączy elektryczne.

**Pytanie 24:** „Proszę o udzielenie odpowiedzi czy technologia kuchni oraz wyposażenie wchodzi w zakres wyceny?”

**Odpowiedź:** Technologia oraz wyposażenie kuchni nie wchodzi w zakres wyceny.

Z poważaniem

BURMISTRZ OZIMKA

/-/ MIROŚLAW WIESZOŁEK

nr sprawy: ZZP.271.6.2020.AK *Modernizacja czterech przejść dla pieszych w Ozimku*



GMINA OZIMEK, siedziba: Urząd Gminy i Miasta w Ozimku  
ul. ks. J. Dzierżona 4 B, 46 – 040 Ozimek  
tel. 77 46 22 800, fax. 77 46 22 811, [www.ozimek.pl](http://www.ozimek.pl)